

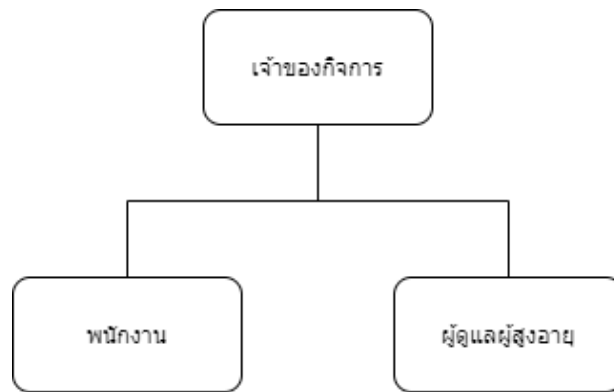
บทที่ 3

การวิเคราะห์และออกแบบระบบ

การพัฒนาเว็บแอปพลิเคชันสำหรับบริการจัดหาผู้ดูแลผู้สูงอายุ ผู้พัฒนาระบบได้ศึกษาแนวคิด ทฤษฎี วรรณกรรม จากเอกสารที่เกี่ยวข้องกับระบบเรียบร้อยแล้ว ในบทนี้จะเป็นการวิเคราะห์และออกแบบระบบ ซึ่งประกอบไปด้วยขั้นตอนการวิเคราะห์และออกแบบระบบ 3 ขั้นตอน ดังนี้

- 1) โครงสร้างขององค์กร
- 2) การวิเคราะห์ระบบงานเดิม
- 3) การออกแบบระบบงานใหม่

3.1 โครงสร้างขององค์กร



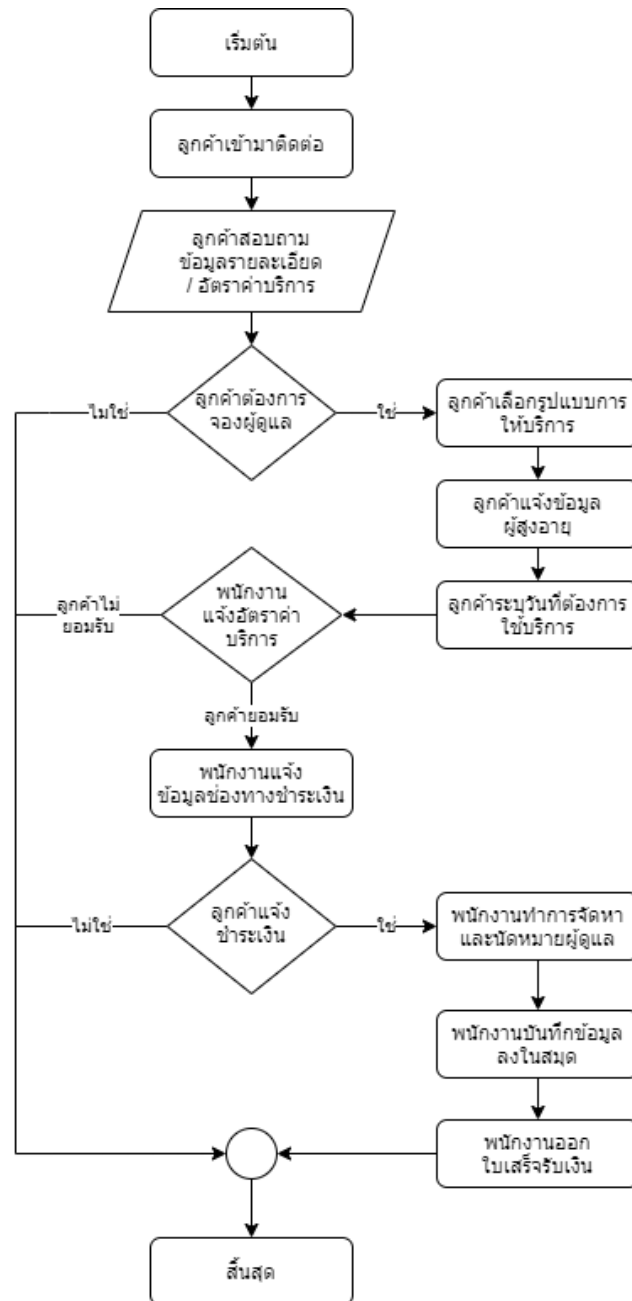
ภาพที่ 3.1 โครงสร้างขององค์กร

สามารถแบ่งบทบาทของการทำงานในแต่ละตำแหน่งได้ดังนี้ เจ้าของกิจการทำหน้าที่ควบคุมการบริหารบุคลากรภายในกิจการ ดำเนินแผนทางธุรกิจ พนักงานทำหน้าที่ให้บริการ Support ลูกค้า จัดการข้อมูลเนื้อหาข่าวสาร โปรโมชัน จัดการควบคุมข้อมูลของลูกค้าและพนักงานผู้ดูแลผู้สูงอายุ ทำหน้าที่ให้บริการดูแลผู้สูงอายุ

3.2 การวิเคราะห์ระบบงานเดิม

3.2.1 ระบบงานเดิม

ผู้จัดทำโครงการได้ศึกษาขั้นตอนการดำเนินงานให้ปัจจุบันของกิจการ พบว่ามีขั้นตอนการดำเนินงาน ดังนี้



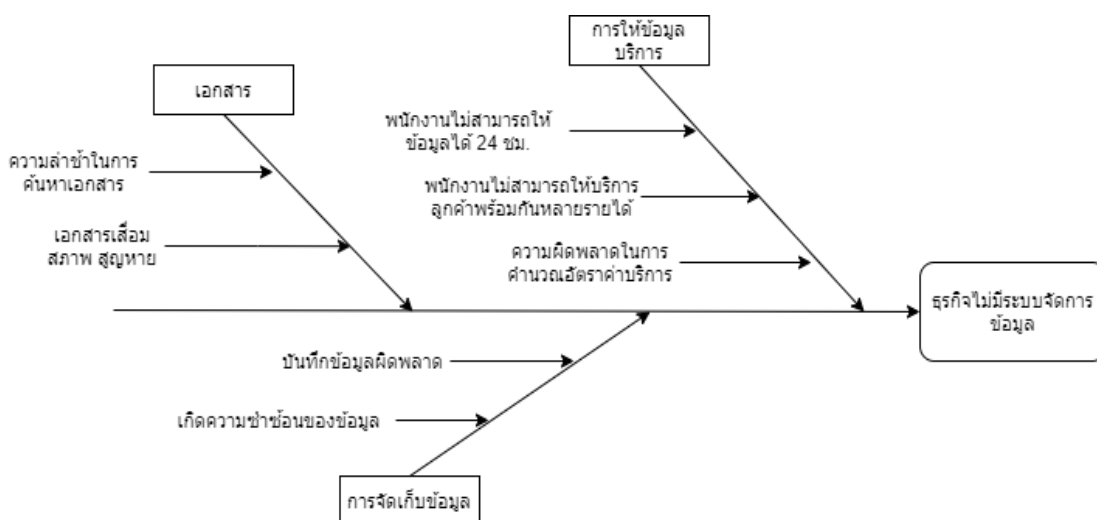
ภาพที่ 3.2 แผนผังขั้นตอนการจองผู้ดูแล

ลูกค้าติดต่อเข้ามาสอบถามรายละเอียดและอัตราค่าบริการเบื้องต้น จากนั้นพนักงาน จะทำการอธิบายรูปแบบการให้บริการ อธิบายขั้นตอนในการดูแลเบื้องต้น ให้ข้อมูลประเภท ผู้ดูแล และให้ข้อมูลอัตราค่าบริการเริ่มต้น ถ้าลูกค้าสนใจและทำการเลือกรูปแบบการ ให้บริการแล้ว พนักงานจะสอบถามข้อมูลผู้สูงอายุและวันที่ต้องการใช้บริการ เมื่อได้ข้อมูลแล้ว พนักงานจะคำนวณอัตราค่าบริการและแจ้งให้ลูกค้า ถ้าลูกค้าพึงพอใจกับอัตราค่าบริการ พนักงานจะทำการแจ้งช่องทางการชำระเงิน เมื่อลูกค้าแจ้งชำระเงินแล้ว พนักงานจะทำการ จัดหาและนัดหมายผู้ดูแลที่เหมาะสมให้ จากนั้นบันทึกข้อมูลทั้งหมดลงในสมุดหรือ Note จากนั้นจะทำการออกใบเสร็จรับเงินและส่งให้ลูกค้าภายหลัง

3.2.2 ปัญหาในระบบงานเดิม

ผู้จัดทำโครงการได้ศึกษาขั้นตอนการดำเนินงานให้ปัจจุบันของกิจการ พบว่า มีปัญหาในระบบงานเดิม ดังนี้

- 1) ข้อมูลที่บันทึกอาจเกิดความเสียหาย สูญหาย หรือไม่ถูกต้อง เนื่องจากการบันทึก ข้อมูลยังคงใช้การจดบันทึกลงสมุด
- 2) ค้นหาตรวจสอบข้อมูลได้ล่าช้า ข้อมูลซ้ำซ้อน ไม่เป็นปัจจุบัน
- 3) พนักงานไม่สามารถให้ข้อมูลได้ตลอดเวลา
- 4) เมื่อมีลูกค้าใช้บริการเยอะมากขึ้น การบันทึกข้อมูล หรือให้ข้อมูล ทำได้ล่าช้า หรือ ผิดพลาด เนื่องจากจำนวนพนักงานที่ให้บริการมีไม่เพียงพอ



ภาพที่ 3.3 แผนภูมิแกงปลาวิเคราะห์ปัญหาในระบบงานเดิม

3.3 การออกแบบระบบงานใหม่

จากการวิเคราะห์ระบบงานเดิม ผู้จัดทำได้นำเอาเทคโนโลยีสารสนเทศเข้ามาช่วยในการปรับปรุงกระบวนการธุรกิจ โดยให้ระบบงานใหม่รับรองการใช้งานผ่านช่องทางไลน์ได้ พัฒนาระบบใหม่ในรูปแบบเว็บแอปพลิเคชันและพัฒนา Line Chatbot เพื่อทำหน้าที่ให้ข้อมูลของบริการ ข่าวสารต่างๆ เพื่อให้สามารถใช้งานได้ทันต่อความต้องการลูกค้าในปริมาณที่มาก มีการจัดเก็บข้อมูลโดยระบบฐานข้อมูล สามารถนำมาประมวลผลเป็น ข้อมูลสารสนเทศ ซึ่งเจ้าของร้านสามารถเรียกดูข้อมูลสารสนเทศภายในร้านได้ทันที รวมไปถึงการอำนวยความสะดวกในใช้บริการของลูกค้า

3.3.1 แผนภาพกระแสข้อมูล (Data Flow Diagram)

3.3.1.1 ผู้ใช้งานระบบ

- 1) แอดมิน
- 2) ผู้ดูแลผู้สูงอายุ
- 3) ลูกค้า

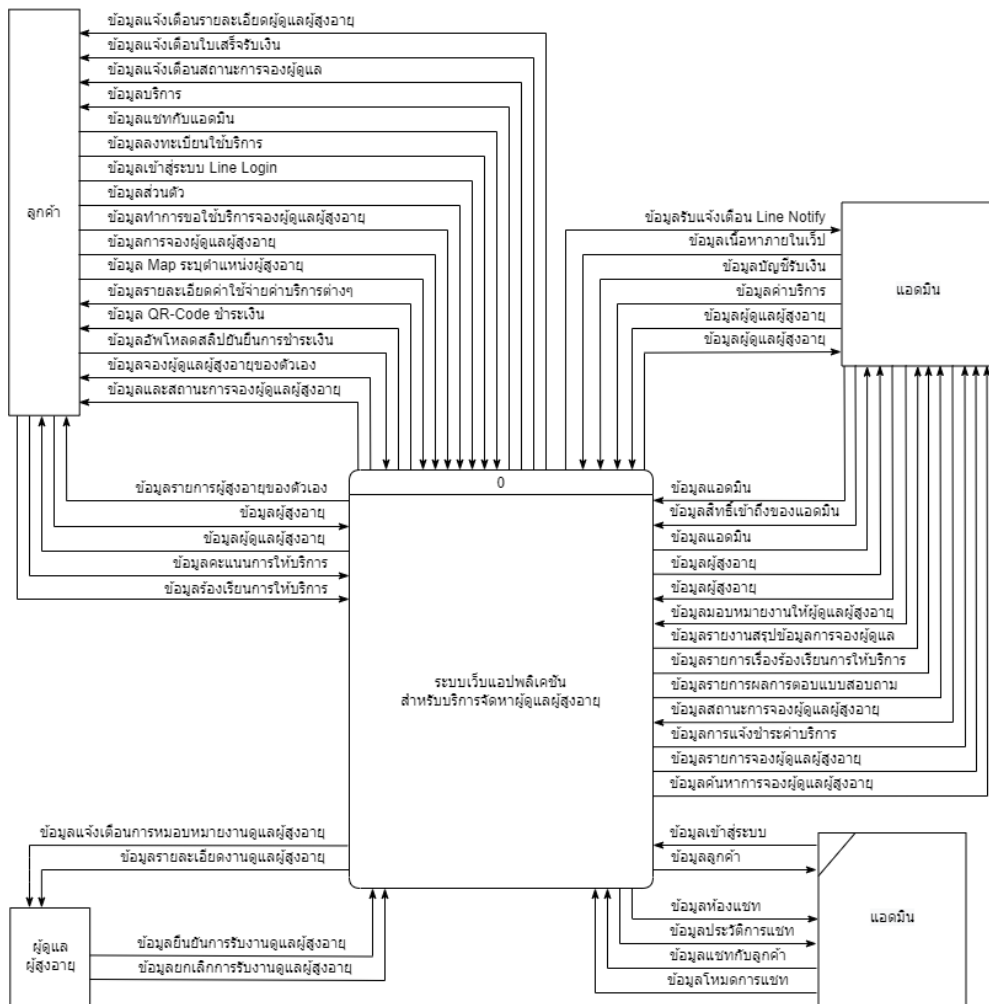
3.3.1.2 ความต้องการในระบบ

1) แอดมิน สามารถเข้าสู่ระบบได้ สามารถดูรายการห้องแชทได้ สามารถดูประวัติการแชทได้ สามารถแชทกับลูกค้าได้ สามารถสลับโหมดการแชทระหว่าง Bot กับ แอดมิน ในแต่ละห้องแชทได้ สามารถเพิ่ม ลบ แก้ไขข้อมูลเนื้อหาภายในเว็บได้ สามารถแก้ไขข้อมูลค่าบริการได้ สามารถแก้ไขข้อมูลบัญชีรับเงินได้ สามารถดูข้อมูลลูกค้าได้ สามารถดูข้อมูลผู้สูงอายุได้ สามารถแก้ไขข้อมูลผู้สูงอายุได้ สามารถดูข้อมูลผู้ดูแลผู้สูงอายุได้ สามารถเพิ่ม ลบ แก้ไขผู้ดูแลผู้สูงอายุได้ สามารถดูข้อมูลแอดมินได้ สามารถเพิ่ม ลบ แก้ไขข้อมูลแอดมินได้ สามารถแก้ไขสิทธิ์เข้าถึงของแอดมินได้ สามารถดูรายการของผู้ดูแลผู้สูงอายุได้ สามารถค้นหาข้อมูลการจ้างของผู้ดูแลผู้สูงอายุได้ สามารถดูข้อมูลการแจ้งชำระค่าบริการได้ สามารถจัดการสถานะการจ้างของผู้ดูแลผู้สูงอายุได้ สามารถมอบหมายงานให้ผู้ดูแลผู้สูงอายุได้ สามารถดูรายการผลการตอบแบบสอบถามการให้บริการได้ สามารถดูรายการเรื่องร้องเรียนการให้บริการได้ สามารถออกรายงานสรุปข้อมูลการจ้างผู้ดูแลในแต่ละรายการได้ สามารถรับแจ้งเตือนได้ผ่าน Line Notify

2) ผู้ดูแลผู้สูงอายุ สามารถรับแจ้งเตือนเมื่อมีการมอบหมายงานดูแลผู้สูงอายุได้ สามารถดูข้อมูลรายละเอียดงานดูแลผู้สูงอายุได้ สามารถยืนยันการรับงานดูแลผู้สูงอายุได้ สามารถยกเลิกการรับงานดูแลผู้สูงอายุได้

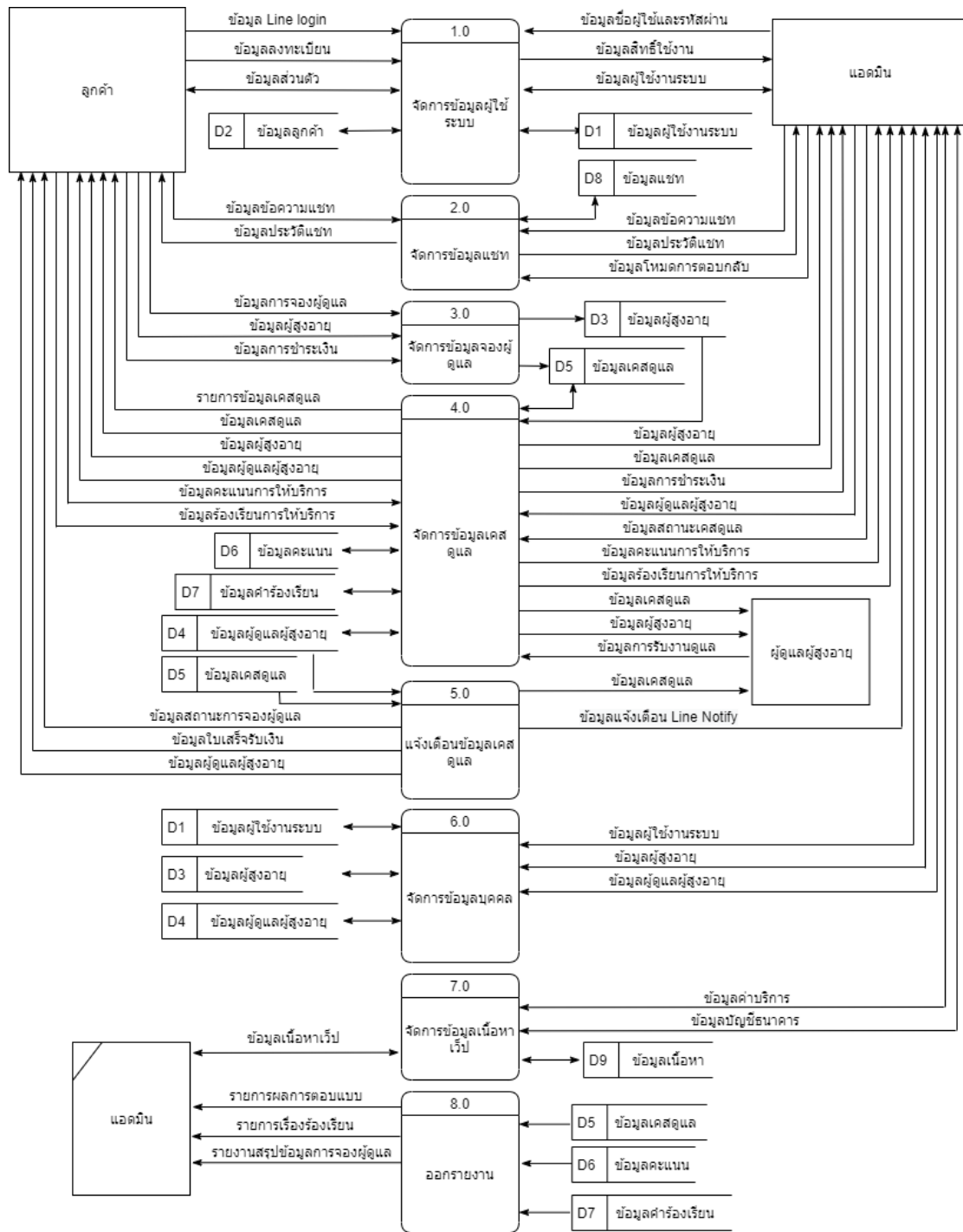
3) ลูกค้า สามารถลงทะเบียนเพื่อใช้บริการได้ สามารถเข้าสู่ระบบได้ผ่าน Line Login สามารถแก้ไขข้อมูลส่วนตัวได้ สามารถจองผู้ดูแลผู้สูงอายุได้ สามารถใช้ Google Map เพื่อระบุตำแหน่งผู้สูงอายุได้ สามารถดูรายการผู้สูงอายุของตนเองได้ สามารถจัดการข้อมูลผู้สูงอายุได้ สามารถดูรายการจองผู้ดูแลผู้สูงอายุของตนเองได้ สามารถดูข้อมูลและสถานะการจองผู้ดูแลผู้สูงอายุได้ สามารถดูรายละเอียดค่าใช้จ่ายค่าบริการต่างๆ ได้ สามารถชำระเงินได้ผ่านช่องทาง QR-Code ได้ สามารถอัปโหลดสลิปเพื่อยืนยันการชำระเงินได้ สามารถดูข้อมูลผู้ดูแลผู้สูงอายุได้ สามารถให้คะแนนการให้บริการได้ สามารถร้องเรียนการให้บริการได้ สามารถขอแชทกับแอดมินได้ สามารถสอบถามข้อมูลบริการได้ สามารถทำเรื่องขอใช้บริการจองผู้ดูแลผู้สูงอายุได้ สามารถรับแจ้งเตือนข้อมูลสถานะการจองผู้ดูแลได้ สามารถรับแจ้งเตือนใบเสร็จรับเงินได้ สามารถรับแจ้งเตือนข้อมูลผู้ดูแลผู้สูงอายุได้

จากข้อมูลดังกล่าว สามารถเขียนเป็นแผนภาพบริบท (Context Diagram) ได้ดังนี้



ภาพที่ 3.4 แผนผังบริบท (Context Diagram)

จากแผนผังบริบท (Context Diagram) ตามภาพที่ 3.4 สามารถเขียนเป็นแผนภาพกระแสข้อมูลระดับที่ 0 (Data Flow Diagram Level 0) ได้ดังนี้



ภาพที่ 3.5 แผนภาพกระแสข้อมูลระดับที่ 0 (Data Flow Diagram Level 0)

จากภาพที่ 3.5 แสดงแผนภาพกระแสข้อมูลระดับที่ 0 (Data Flow Diagram Level 0) แต่ละกระบวนการ สามารถอธิบายการทำงานได้ด้วยคำอธิบาย กระบวนการดังนี้

ตารางที่ 3.1 แสดงคำอธิบายกระบวนการจัดการข้อมูลผู้ใช้งานระบบ

Process Description	
System	ระบบเว็บแอปพลิเคชันสำหรับบริการจัดหาผู้ดูแลผู้สูงอายุ
DED Number	1.0
Process Name	จัดการข้อมูลผู้ใช้งานระบบ
Input Data Flow	ข้อมูล Line login, ข้อมูลลงทะเบียน, ข้อมูลส่วนตัว, ข้อมูลชื่อผู้ใช้และรหัสผ่าน, ข้อมูลผู้ใช้งานระบบ
Output Data Flow	ข้อมูลส่วนตัว, ข้อมูลสิทธิ์ใช้งาน, ข้อมูลผู้ใช้งานระบบ
Data Store Used	ข้อมูลผู้ใช้งานระบบ, ข้อมูลลูกค้า
Description	กระบวนการตรวจสอบและกำหนดสิทธิ์ในการเข้าใช้งานระบบ ลูกค้าสามารถลงทะเบียน แก้ไขข้อมูลส่วนตัวได้ ผู้ใช้ระบบสามารถแก้ไขข้อมูลเข้าสู่ระบบได้

ตารางที่ 3.2 แสดงคำอธิบายกระบวนการจัดการข้อมูลแชท

Process Description	
System	ระบบเว็บแอปพลิเคชันสำหรับบริการจัดหาผู้ดูแลผู้สูงอายุ
DED Number	2.0
Process Name	จัดการข้อมูลแชท
Input Data Flow	ข้อมูลข้อความแชท, ข้อมูลโหมดการตอบกลับ
Output Data Flow	ข้อมูลประวัติแชท
Data Store Used	ข้อมูลแชท
Description	กระบวนการรับและส่งข้อมูลการแชทระหว่างลูกค้ากับแอดมิน โดยสามารถดูประวัติการแชทได้ แอดมินสามารถสลับโหมดแชทให้เป็นบอทตอบกลับอัตโนมัติได้

ตารางที่ 3.3 แสดงคำอธิบายกระบวนการจัดการข้อมูลของผู้ดูแล

Process Description	
System	ระบบเว็บแอปพลิเคชันสำหรับบริการจัดหาผู้ดูแลผู้สูงอายุ
DED Number	3.0
Process Name	จัดการข้อมูลของผู้ดูแล
Input Data Flow	ข้อมูลการจ้างของผู้ดูแล, ข้อมูลผู้สูงอายุ, ข้อมูลการชำระเงิน
Output Data Flow	
Data Store Used	ข้อมูลผู้สูงอายุ, ข้อมูลเคสดูแล
Description	กระบวนการของผู้ดูแลโดยลูกค้าทำการกรอกข้อมูลผู้สูงอายุ เลือกรูปแบบบริการ และทำการชำระเงิน

ตารางที่ 3.4 แสดงคำอธิบายกระบวนการจัดการข้อมูลเคสดูแล

Process Description	
System	ระบบเว็บแอปพลิเคชันสำหรับบริการจัดหาผู้ดูแลผู้สูงอายุ
DED Number	4.0
Process Name	จัดการข้อมูลเคสดูแล
Input Data Flow	ข้อมูลสถานะเคสดูแล, ข้อมูลผู้ดูแลผู้สูงอายุ, ข้อมูลการรับงานดูแล, ข้อมูลคะแนนการให้บริการ, ข้อมูลร้องเรียนการให้บริการ
Output Data Flow	ข้อมูลเคสดูแล, ข้อมูลการชำระเงิน, รายการข้อมูลเคสดูแล, ข้อมูลผู้สูงอายุ, ข้อมูลผู้ดูแลผู้สูงอายุ, ข้อมูลคะแนนการให้บริการ, ข้อมูลร้องเรียนการให้บริการ
Data Store Used	ข้อมูลคะแนน, ข้อมูลคำร้องเรียน, ข้อมูลผู้ดูแลผู้สูงอายุ, ข้อมูลเคสดูแล
Description	กระบวนการจัดการข้อมูลเคสดูแล โดยลูกค้าสามารถดูข้อมูลเคสดูแลสามารถให้คะแนน ร้องเรียนการบริการได้ แอดมินสามารถดูข้อมูลเคสดูแลได้ สามารถมอบหมายงานให้ผู้ดูแลได้ ผู้ดูแลผู้สูงอายุสามารถดูข้อมูลเคสดูแลได้ สามารถยืนยันรับงานดูแลได้

ตารางที่ 3.5 แสดงคำอธิบายกระบวนการแจ้งเตือนข้อมูลเคสดูแล

Process Description	
System	ระบบเว็บแอปพลิเคชันสำหรับบริการจัดหาผู้ดูแลผู้สูงอายุ
DED Number	5.0
Process Name	แจ้งเตือนข้อมูลเคสดูแล
Input Data Flow	
Output Data Flow	ข้อมูลเคสดูแล, ข้อมูลสถานะเคสดูแล, ข้อมูลใบเสร็จรับเงิน, ข้อมูลผู้ดูแลผู้สูงอายุ, ข้อมูลแจ้งเตือน Line Notify
Data Store Used	ข้อมูลเคสดูแล, ข้อมูลผู้ดูแลผู้สูงอายุ
Description	กระบวนการแจ้งเตือนสถานะของเคสดูแล

ตารางที่ 3.6 แสดงคำอธิบายกระบวนการจัดการข้อมูลบุคคล

Process Description	
System	ระบบเว็บแอปพลิเคชันสำหรับบริการจัดหาผู้ดูแลผู้สูงอายุ
DED Number	6.0
Process Name	จัดการข้อมูลบุคคล
Input Data Flow	ข้อมูลผู้ใช้งานระบบ, ข้อมูลผู้สูงอายุ, ข้อมูลผู้ดูแลผู้สูงอายุ
Output Data Flow	ข้อมูลผู้ใช้งานระบบ, ข้อมูลผู้สูงอายุ, ข้อมูลผู้ดูแลผู้สูงอายุ
Data Store Used	ข้อมูลผู้ใช้งานระบบ, ข้อมูลผู้สูงอายุ, ข้อมูลผู้ดูแลผู้สูงอายุ
Description	กระบวนการจัดการข้อมูลบุคคล โดยแอดมินสามารถทำการจัดการข้อมูลของผู้ใช้งานระบบ ข้อมูลผู้สูงอายุ ข้อมูลผู้ดูแลได้

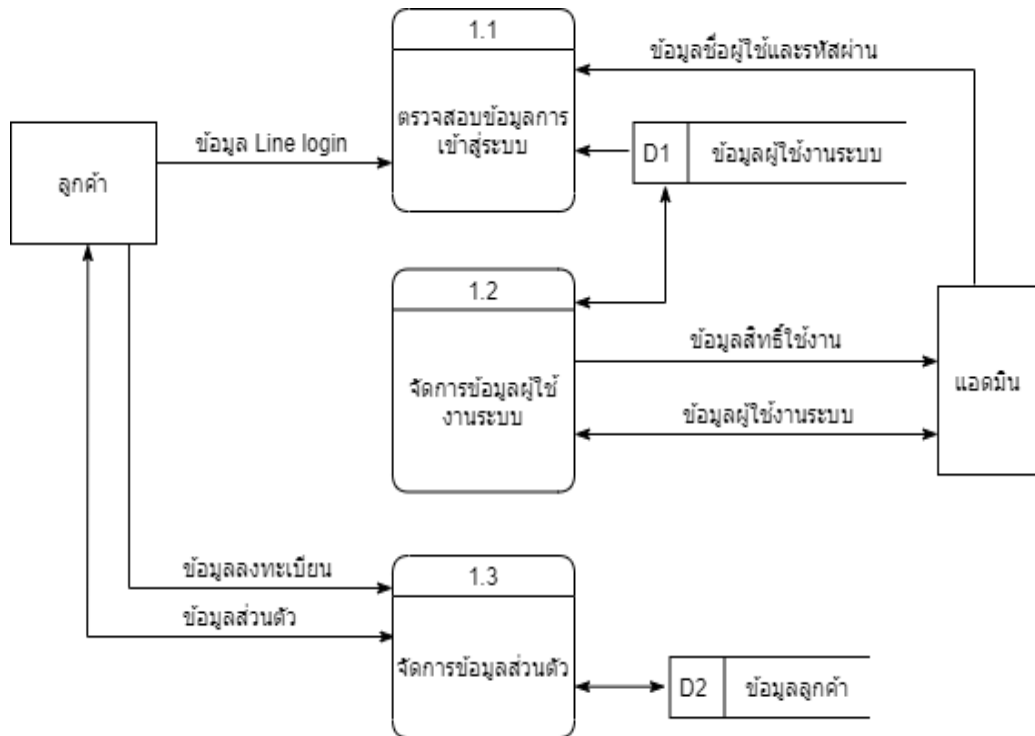
ตารางที่ 3.7 แสดงคำอธิบายกระบวนการจัดการข้อมูลเนื้อหาเว็บ

Process Description	
System	ระบบเว็บแอปพลิเคชันสำหรับบริการจัดหาผู้ดูแลผู้สูงอายุ
DED Number	7.0
Process Name	จัดการข้อมูลเนื้อหาเว็บ
Input Data Flow	ข้อมูลเนื้อหาเว็บ, ข้อมูลค่าบริการ, ข้อมูลบัญชีธนาคาร
Output Data Flow	ข้อมูลเนื้อหาเว็บ, ข้อมูลค่าบริการ, ข้อมูลบัญชีธนาคาร
Data Store Used	ข้อมูลเนื้อหา
Description	กระบวนการตรวจสอบและกำหนดสิทธิ์ในการใช้งานระบบ โดยผู้ใช้งานจะเข้าระบบโดยใช้ชื่อผู้ใช้และรหัสผ่าน ระบบจะทำการตรวจสอบว่าชื่อผู้ใช้ และรหัสผ่านถูกต้องหรือไม่ ถ้าถูกต้องผู้ใช้จึงมีสิทธิ์ในการใช้งานระบบตามสิทธิ์ของตน

ตารางที่ 3.8 แสดงคำอธิบายกระบวนการออกรายงาน

Process Description	
System	ระบบเว็บแอปพลิเคชันสำหรับบริการจัดหาผู้ดูแลผู้สูงอายุ
DED Number	8.0
Process Name	ออกรายงาน
Input Data Flow	
Output Data Flow	รายการผลการตอบแบบ, รายการเรื่องร้องเรียน, รายงานสรุปข้อมูลการจ้างผู้ดูแล
Data Store Used	ข้อมูลเคสดูแล, ข้อมูลคะแนน, ข้อมูลคำร้องเรียน
Description	กระบวนการออกรายงาน แอดมินสามารถออกรายงานข้อมูลสรุปการจ้างผู้ดูแล คะแนน เรื่องร้องเรียนบริการได้

จากแผนภาพกระแสข้อมูลระดับที่ 0 (Data Flow Diagram Level 0) สามารถแยกย่อยเป็นกระบวนการย่อยระดับที่ 1 (Data Flow Diagram Level 1) ได้ดังนี้



ภาพที่ 3.6 แผนภาพกระแสข้อมูลระดับที่ 1 (Data Flow Diagram Level 1)
กระบวนการที่ 1.0 จัดการข้อมูลผู้ใช้งานระบบ

ตารางที่ 3.9 แสดงคำอธิบายกระบวนการตรวจสอบข้อมูลการเข้าสู่ระบบ

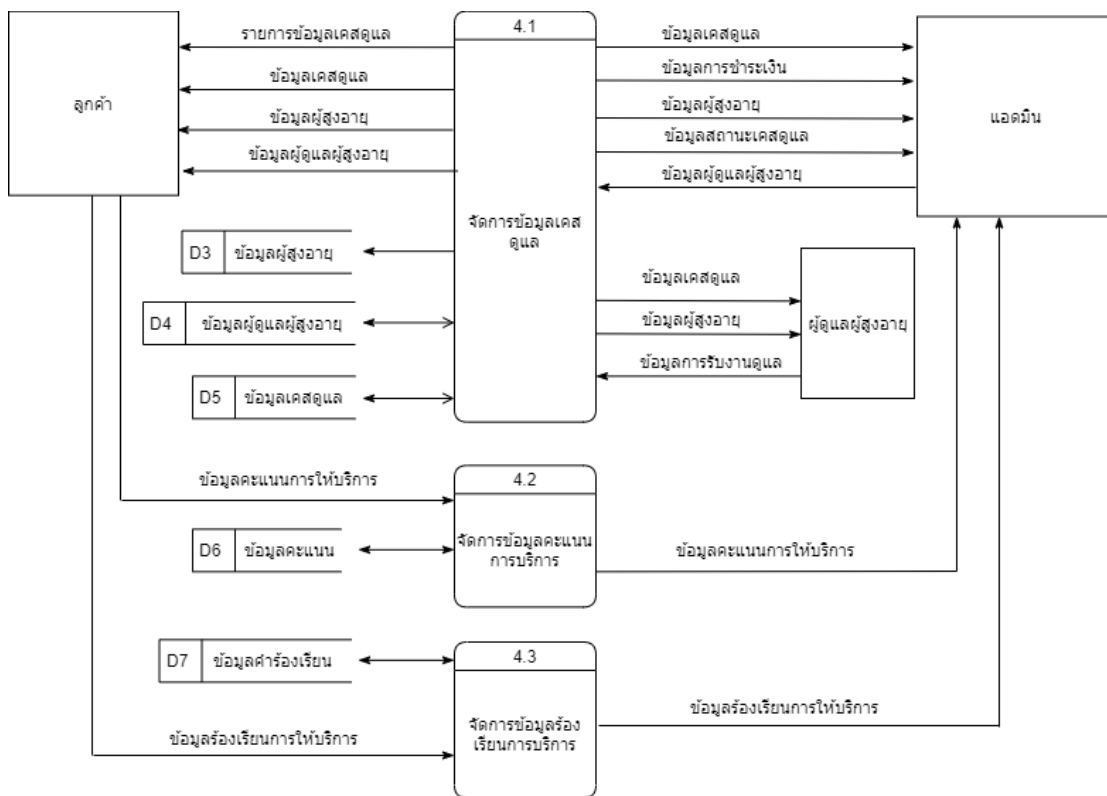
Process Description	
System	ระบบเว็บแอปพลิเคชันสำหรับบริการจัดหาผู้ดูแลผู้สูงอายุ
DED Number	1.1
Process Name	ตรวจสอบข้อมูลการเข้าสู่ระบบ
Input Data Flow	ข้อมูลชื่อผู้ใช้และรหัสผ่าน, ข้อมูล Line login
Output Data Flow	
Data Store Used	ข้อมูลผู้ใช้งานระบบ
Description	กระบวนการสำหรับตรวจสอบข้อมูลการเข้าสู่ระบบ

ตารางที่ 3.10 แสดงคำอธิบายกระบวนการจัดการข้อมูลผู้ใช้งานระบบ

Process Description	
System	ระบบเว็บแอปพลิเคชันสำหรับบริการจัดหาผู้ดูแลผู้สูงอายุ
DED Number	1.2
Process Name	จัดการข้อมูลผู้ใช้งานระบบ
Input Data Flow	ข้อมูลผู้ใช้งานระบบ
Output Data Flow	ข้อมูลสิทธิ์ใช้งาน, ข้อมูลผู้ใช้งานระบบ
Data Store Used	ข้อมูลผู้ใช้งานระบบ
Description	กระบวนการสำหรับจัดการข้อมูลผู้ใช้งานระบบและสิทธิ์ใช้งาน

ตารางที่ 3.11 แสดงคำอธิบายกระบวนการจัดการข้อมูลส่วนตัว

Process Description	
System	ระบบเว็บแอปพลิเคชันสำหรับบริการจัดหาผู้ดูแลผู้สูงอายุ
DED Number	1.3
Process Name	จัดการข้อมูลส่วนตัว
Input Data Flow	ข้อมูลลงทะเบียน, ข้อมูลส่วนตัว
Output Data Flow	ข้อมูลส่วนตัว
Data Store Used	ข้อมูลลูกค้า
Description	กระบวนการสำหรับจัดการข้อมูลส่วนตัวของลูกค้า



ภาพที่ 3.7 แผนภาพกระแสข้อมูลระดับที่ 1 (Data Flow Diagram Level 1) กระบวนการที่ 4.0 จัดการข้อมูลเคสดูแล

ตารางที่ 3.12 แสดงคำอธิบายกระบวนการจัดการข้อมูลเคสดูแล

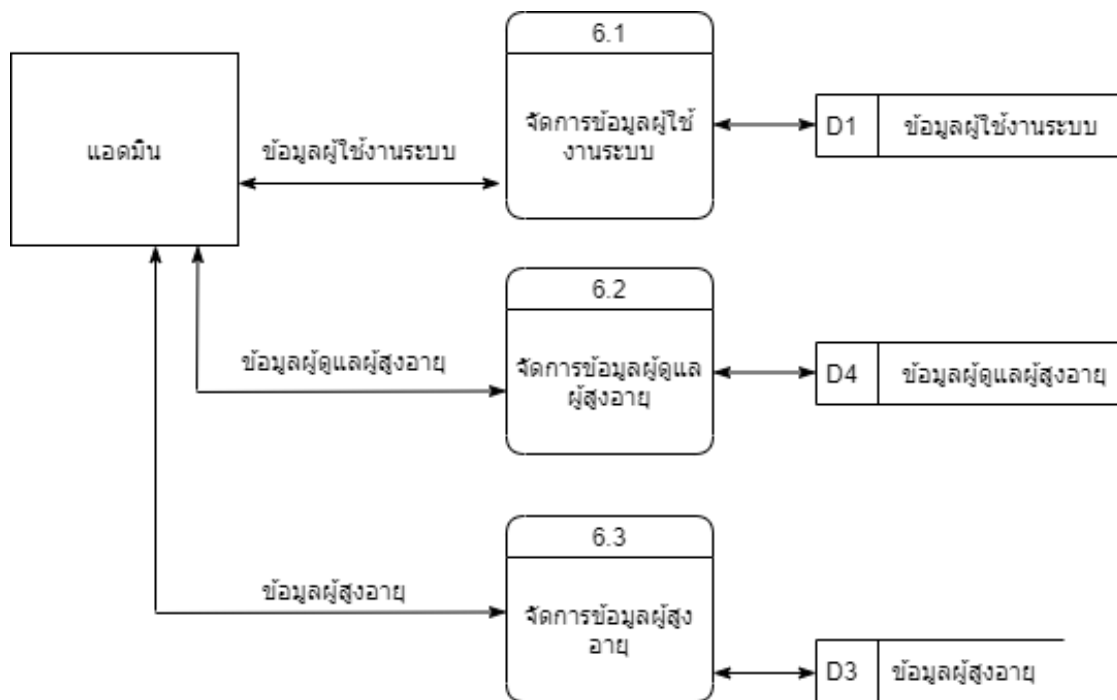
Process Description	
System	ระบบเว็บแอปพลิเคชันสำหรับบริการจัดหาผู้ดูแลผู้สูงอายุ
DED Number	4.1
Process Name	จัดการข้อมูลเคสดูแล
Input Data Flow	ข้อมูลการรับงานดูแล, ข้อมูลผู้ดูแลผู้สูงอายุ
Output Data Flow	ข้อมูลเคสดูแล, ข้อมูลสถานะเคสดูแล, ข้อมูลการชำระเงิน, ข้อมูลผู้สูงอายุ, ข้อมูลผู้ดูแลผู้สูงอายุ, รายการข้อมูลเคสดูแล
Data Store Used	ข้อมูลผู้สูงอายุ, ข้อมูลผู้ดูแลผู้สูงอายุ, ข้อมูลเคสดูแล
Description	กระบวนการสำหรับจัดการข้อมูลเคสดูแล อัปเดตสถานะเคส มอบหมายงานให้ผู้ดูแล ตรวจสอบข้อมูลเคส

ตารางที่ 3.13 แสดงคำอธิบายกระบวนการจัดการข้อมูลคะแนนการบริการ

Process Description	
System	ระบบเว็บแอปพลิเคชันสำหรับบริการจัดหาผู้ดูแลผู้สูงอายุ
DED Number	4.2
Process Name	จัดการข้อมูลคะแนนการบริการ
Input Data Flow	ข้อมูลคะแนนการให้บริการ
Output Data Flow	
Data Store Used	ข้อมูลคะแนน
Description	กระบวนการจัดการข้อมูลคะแนนการให้บริการของผู้ดูแล

ตารางที่ 3.14 แสดงคำอธิบายกระบวนการจัดการข้อมูลร่องเรียนการบริการ

Process Description	
System	ระบบเว็บแอปพลิเคชันสำหรับบริการจัดหาผู้ดูแลผู้สูงอายุ
DED Number	4.3
Process Name	จัดการข้อมูลร่องเรียนการบริการ
Input Data Flow	ข้อมูลร่องเรียนการให้บริการ
Output Data Flow	
Data Store Used	ข้อมูลคำร่องเรียน
Description	กระบวนการจัดการข้อมูลร่องเรียนการให้บริการของผู้ดูแล



ภาพที่ 3.8 แผนภาพกระแสข้อมูลระดับที่ 1 (Data Flow Diagram Level 1)
กระบวนการที่ 6.0 จัดการข้อมูลบุคคล

ตารางที่ 3.15 แสดงคำอธิบายกระบวนการจัดการข้อมูลผู้ใช้งานระบบ

Process Description	
System	ระบบเว็บแอปพลิเคชันสำหรับบริการจัดหาผู้ดูแลผู้สูงอายุ
DED Number	6.1
Process Name	จัดการข้อมูลผู้ใช้งานระบบ
Input Data Flow	ข้อมูลผู้ใช้งานระบบ
Output Data Flow	ข้อมูลผู้ใช้งานระบบ
Data Store Used	ข้อมูลผู้ใช้งานระบบ
Description	กระบวนการสำหรับจัดการข้อมูลผู้ใช้งานระบบ

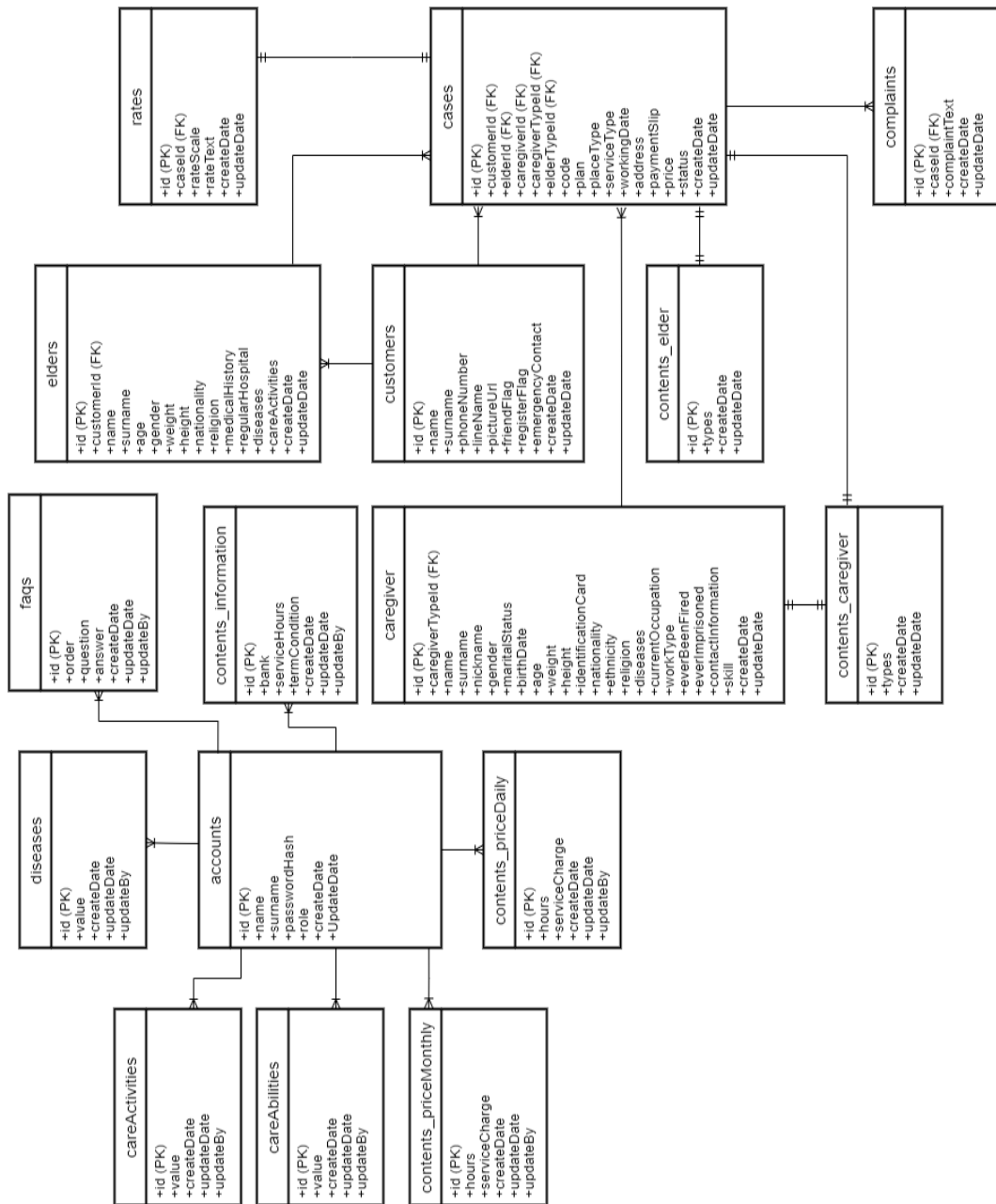
ตารางที่ 3.16 แสดงคำอธิบายกระบวนการจัดการข้อมูลผู้ดูแลผู้สูงอายุ

Process Description	
System	ระบบเว็บแอปพลิเคชันสำหรับบริการจัดหาผู้ดูแลผู้สูงอายุ
DED Number	6.2
Process Name	จัดการข้อมูลผู้ดูแลผู้สูงอายุ
Input Data Flow	ข้อมูลผู้ดูแลผู้สูงอายุ
Output Data Flow	ข้อมูลผู้ดูแลผู้สูงอายุ
Data Store Used	ข้อมูลผู้ดูแลผู้สูงอายุ
Description	กระบวนการสำหรับจัดการข้อมูลผู้ดูแลผู้สูงอายุ

ตารางที่ 3.17 แสดงคำอธิบายกระบวนการจัดการข้อมูลผู้สูงอายุ

Process Description	
System	ระบบเว็บแอปพลิเคชันสำหรับบริการจัดหาผู้ดูแลผู้สูงอายุ
DED Number	6.3
Process Name	จัดการข้อมูลผู้สูงอายุ
Input Data Flow	ข้อมูลผู้สูงอายุ
Output Data Flow	ข้อมูลผู้สูงอายุ
Data Store Used	ข้อมูลผู้สูงอายุ
Description	กระบวนการสำหรับจัดการข้อมูลผู้สูงอายุ

3.3.2 Data Model Diagram



ภาพที่ 3.9 แผนผัง Data Model Diagram

3.3.3 พจนานุกรมข้อมูล (Data Dictionary)

จากการออกแบบแผนผังแสดงความสัมพันธ์ของฐานข้อมูล จากภาพที่ 3.12 แล้ว จึงสามารถออกแบบฐานข้อมูลให้กับระบบที่ประกอบไปด้วยตารางข้อมูลต่าง ๆ ดังตารางที่ 3.1

ตารางที่ 3.18 ตารางแสดงรายละเอียดข้อมูลผู้ใช้งานระบบ

ชื่อตาราง : account			
รายละเอียดตาราง : เก็บข้อมูลผู้ใช้งานระบบ			
คีย์หลัก : id			
คีย์นอก :			
เขตข้อมูล	ชนิด	ความหมาย	ตัวอย่าง
id	string	รหัสผู้ใช้	5YreZDRhrLGE78I4heAJ
name	string	ชื่อ	มานพ
surname	string	นามสกุล	มีชัย
username	string	ชื่อผู้ใช้	manop
passwordHash	string	รหัสผ่านเข้ารหัส	\$2a\$10\$8zej...
role	string	ประเภทผู้ใช้	User
createDate	string	สร้างเมื่อ	2021-09-22T18:11:46.863Z
updateDate	string	แก้ไขเมื่อ	2021-10-10T03:11:05.774Z

ตารางที่ 3.19 ตารางแสดงรายละเอียดข้อมูลลูกค้า

ชื่อตาราง : customer รายละเอียดตาราง : เก็บข้อมูลลูกค้า คีย์หลัก : id คีย์นอก :			
เขตข้อมูล	ชนิด	ความหมาย	ตัวอย่าง
id	string	รหัสลูกค้า	U5c32095e885cfa9ec82a4371ef3858a
name	string	ชื่อ	ธนกร
surname	string	นามสกุล	เนติ
phoneNumber	string	เบอร์โทรศัพท์	0889507741
lineName	string	ชื่อ Line	thanakorn_nt
pictureUrl	string	URL ของรูปภาพ	https://sprofile.line-scdn.net/ObyTlg883uJntBHg85YzdYBDF0JRfib39pb3o6SnZKf0lpLWgvOC1tSXQXe00rKTQpbC9pTyZOjBINDVEdX0jaTOYueEx4KWQtan5tcc
friendFlag	boolean	สถานะเพื่อน	true
registerFlag	boolean	สถานะลงทะเบียน	true
emergencyContact	map	ผู้ติดต่อฉุกเฉิน	[{ "name": "สมรักษ์", "surname": "มานะพนธ์", "phoneNumber": "0632259851", "relationship": "ญาติ" }]
createDate	string	สร้างเมื่อ	2021-09-22T18:11:46.863Z
updateDate	string	แก้ไขเมื่อ	2021-10-10T03:11:05.774Z

ตารางที่ 3.20 ตารางแสดงรายละเอียดข้อมูลผู้สูงอายุ

ชื่อตาราง : elders			
รายละเอียดตาราง : เก็บข้อมูลข้อมูลผู้สูงอายุ			
คีย์หลัก : id			
คีย์นอก : customerId			
เขตข้อมูล	ชนิด	ความหมาย	ตัวอย่าง
id	string	รหัสผู้สูงอายุ	3AreHDRhrLRR18I4heAQ
customerId	string	รหัสลูกค้า	U5c32095e885cfa9ec82a4371ef3858a
name	string	ชื่อ	จอมธรรม
surname	string	นามสกุล	บุญมี
age	number	อายุ	68
gender	string	เพศ	ชาย
weight	number	น้ำหนัก	77
height	number	ส่วนสูง	182
nationality	string	สัญชาติ	ไทย
religion	string	ศาสนา	พุทธ
medicalHistory	string	ประวัติการ รักษา	ผอกไต
regularHospital	string	โรงพยาบาล ประจำที่เข้า รักษา	โรงพยาบาลลานนา
diseases	array	โรคประจำตัว	["โรคไต", "ความดันโลหิตสูง"]
careActivities	array	กิจกรรมการ ดูแล	["ให้อาหารสายยาง ทางจมูก"]
createDate	string	สร้างเมื่อ	2021-09-22T18:11:46.863Z
updateDate	string	แก้ไขเมื่อ	2021-10-10T03:11:05.774Z

ตารางที่ 3.21 ตารางแสดงรายละเอียดข้อมูลผู้ดูแลผู้สูงอายุ

ชื่อตาราง : caregivers			
รายละเอียดตาราง : เก็บข้อมูลข้อมูลผู้ดูแลผู้สูงอายุ			
คีย์หลัก : id			
คีย์นอก : caregiverTypeId			
เขตข้อมูล	ชนิด	ความหมาย	ตัวอย่าง
id	string	รหัสผู้ดูแลผู้สูงอายุ	LhqL7eaMgtFbkqiwRHF
caregiverTypeId	string	รหัสลูกคา	v4peEAp9U5pvTLbHDLBE
name	string	ชื่อ	พรนภา
surname	string	นามสกุล	เอื้ออารีพันธ์
nickname	string	ชื่อเล่น	พร
gender	string	เพศ	หญิง
maritalStatus	string	สถานภาพ	โสด
birthDate	string	วันเกิด	1992-02-02T17:00:00.000Z
age	number	อายุ	29
weight	number	น้ำหนัก	55
height	number	ส่วนสูง	163
identificationCard	string	เลขบัตรประจำตัวประชาชน	1550822295178
nationality	string	สัญชาติ	ไทย
ethnicity	string	เชื้อชาติ	ไทย
religion	string	ศาสนา	พุทธ
diseases	string	โรคประจำตัว	ภูมิแพ้
currentOccupation	string	อาชีพปัจจุบัน	ผู้ช่วยพยาบาล
workType	map	ประเภทการทำงาน	{ "dayTimePeriod": ["8 ชั่วโมง", "12 ชั่วโมง"], "type": ["

			"รายวัน"] }
everBeenFired	string	เคยถูกให้ออกงาน	ไม่เคย
everImprisoned	string	เคยถูกฟ้องคดี จำคุก	ไม่เคย
contactInformation	map	ข้อมูลติดต่อ	{ "phoneNumber": "0935567740", "email": "pornnapa@mail.com", "emergencyContact": { "name": "อรภา", "surname": "เอื้ออารีรัตน์", "phoneNumber": "05322955", "relationship": "มารดา" }, "permanentAddress": { "addressLine": "12/8", "subDistrict": "หายยา", "district": "เมือง", "province": "เชียงใหม่", "zipCode": "50100" }, "presentAddress": { "addressLine": "12/8", "subDistrict": "หายยา", "district": "เมือง", "province": "เชียงใหม่", "zipCode": "50100" } }

skill	map	ข้อมูล ความสามารถ	{ "acceptForeigner": "ได้", "careAbilities": ["Colostomy (ทวารเทียม)", "ฉีด Insulin"], "languageProficiencies": [{ "language": "อังกฤษ", "reading": "ดี", "speaking": "ดี", "writing": "ดี" }], "workExperiences": [{ "company": "โรงพยาบาล", "position": "ผู้ช่วยพยาบาล", "startDate": "2017-12-31T17:00:00.000Z", "endDate": "2021-10-09T17:00:00.000Z" }] }
createDate	string	สร้างเมื่อ	2021-09-22T18:11:46.863Z
updateDate	string	แก้ไขเมื่อ	2021-10-10T03:11:05.774Z
createBy	string	สร้างโดย	5YreZDRhrLGE78I4heAJ

ตารางที่ 3.22 ตารางแสดงรายละเอียดข้อมูลเคสดูแลผู้สูงอายุ

ชื่อตาราง : cases			
รายละเอียดตาราง : เก็บข้อมูลเคสดูแลผู้สูงอายุ			
คีย์หลัก : id			
คีย์นอก : customerId, elderId, caregiverId, caregiverTypeId, elderTypeId			
เขตข้อมูล	ชนิด	ความหมาย	ตัวอย่าง
id	string	รหัสเคส	kvc4jDJTggdHQ0pb4pLP
customerId	string	รหัสลูกค้า	Uc798b5c3e04f744cf9bde0c0682bc0ae
elderId	string	รหัสผู้สูงอายุ	EZxBq0krG8P2VPUjBHvr
caregiverId	string	รหัสผู้ดูแลผู้สูงอายุ	eRwAAKxBBCuHmkJFRQqB
caregiverTypeId	string	รหัสประเภทผู้ดูแลผู้สูงอายุ	VaYcjaAWuX9pmhL0oX55
elderTypeId	string	รหัสประเภทผู้สูงอายุ	F5oZLyrQBe0MqTyCDa12
code	string	โค้ด	cc-yVKxNp9
plan	string	รูปแบบบริการ	รายวัน
placeType	array	ประเภทของสถานที่ดูแล	[“บ้าน”]
serviceType	string	ประเภทบริการ	8 ชั่วโมง
workingDate	map	วันที่ให้บริการ	{ "startDate": "2021-09-02T17:00:00.000Z", "endDate": "2021-09-02T17:00:00.000Z", "startTime": "2021-09-02T01:00:00.000Z", "endTime": "2021-09-02T10:00:00.000Z" }

address	map	สถานที่ให้บริการ	{ "addressLine": "12 ถนนนันทาราม", "subDistrict": "ตำบล หายยา", "district": "อำเภอเมืองเชียงใหม่", "province": "เชียงใหม่", "postalCode": "50100", "latitude": 18.7760694, "longitude": 98.9878926 }
paymentSlip	string	URL รูปภาพ การชำระเงิน	https://firebasestore.com/c452a-c0400
price	number	ค่าบริการ	2000
status	string	สถานะ	อยู่ระหว่างดำเนินการ
createDate	string	สร้างเมื่อ	2021-09-22T18:11:46.863Z
updateDate	string	แก้ไขเมื่อ	2021-10-10T03:11:05.774Z

ตารางที่ 3.23 ตารางแสดงรายละเอียดข้อมูลคะแนนการให้บริการ

ชื่อตาราง : rates			
รายละเอียดตาราง : เก็บข้อมูลคะแนนการให้บริการ			
คีย์หลัก : id			
คีย์นอก : caseld			
เขตข้อมูล	ชนิด	ความหมาย	ตัวอย่าง
id	string	รหัสคะแนนการให้บริการ	T6WMnxV3XgplEws6acXP
caseld	string	รหัสเคสดูแล	kvc4jDJTggdHQOpb4pLP
rateScale	number	คะแนน	4
rateText	string	เพิ่มเติม	ดูแลเอาใจใส่ดี
createDate	string	สร้างเมื่อ	2021-09-22T18:11:46.863Z
updateDate	string	แก้ไขเมื่อ	2021-10-10T03:11:05.774Z

ตารางที่ 3.24 ตารางแสดงรายละเอียดข้อมูลร้องเรียนการให้บริการ

ชื่อตาราง : complaints			
รายละเอียดตาราง : เก็บข้อมูลร้องเรียนการให้บริการ			
คีย์หลัก : id			
คีย์นอก : caseld			
เขตข้อมูล	ชนิด	ความหมาย	ตัวอย่าง
id	string	รหัสร้องเรียนการให้บริการ	4fgUqZFYmHXKnybFduRv
caseld	string	รหัสเคสดูแล	kvc4jDJTggdHQOpb4pLP
complaintText	string	คำร้องเรียน	มาทำงานสาย
createDate	string	สร้างเมื่อ	2021-09-22T18:11:46.863Z
updateDate	string	แก้ไขเมื่อ	2021-10-10T03:11:05.774Z

ตารางที่ 3.25 ตารางแสดงรายละเอียดข้อมูลคำถามที่พบบ่อย

ชื่อตาราง : faqs			
รายละเอียดตาราง : เก็บข้อมูลคำถามที่พบบ่อย			
คีย์หลัก : id			
คีย์นอก :			
เขตข้อมูล	ชนิด	ความหมาย	ตัวอย่าง
id	string	รหัสคำถาม	Dj8ZWJJTRgYHHWsyOePr
order	number	ลำดับ	1
question	string	คำถาม	ต้องแจ้งก่อนกี่วัน ถึงจะได้ผู้ดูแล
answer	string	คำตอบ	แจ้งการรับบริการก่อนภายใน 6-12 ชม. ค่ะ
createDate	string	สร้างเมื่อ	2021-09-22T18:11:46.863Z
updateDate	string	แก้ไขเมื่อ	2021-10-10T03:11:05.774Z
createBy	string	สร้างโดย	5YreZDRhrLGE78I4heAJ

ตารางที่ 3.26 ตารางแสดงรายละเอียดข้อมูลโรค/อาการ

ชื่อตาราง : diseases			
รายละเอียดตาราง : เก็บข้อมูลคำถามโรค/อาการ			
คีย์หลัก : id			
คีย์นอก :			
เขตข้อมูล	ชนิด	ความหมาย	ตัวอย่าง
id	string	รหัสโรค/อาการ	ADvuREnTGqH1aDCN23Lh
value	string	ชื่อโรค/อาการ	โรคหัวใจ
createDate	string	สร้างเมื่อ	2021-09-22T18:11:46.863Z
updateDate	string	แก้ไขเมื่อ	2021-10-10T03:11:05.774Z
createBy	string	สร้างโดย	5YreZDRhrLGE78I4heAJ

ตารางที่ 3.27 ตารางแสดงรายละเอียดข้อมูลกิจกรรมการดูแล

ชื่อตาราง : careActivities			
รายละเอียดตาราง : เก็บข้อมูลกิจกรรมการดูแล			
คีย์หลัก : id			
คีย์นอก :			
เขตข้อมูล	ชนิด	ความหมาย	ตัวอย่าง
id	string	รหัสกิจกรรมการดูแล	GSU118pbhnA1ue53pHrj
value	string	ชื่อกิจกรรมการดูแล	ฉีดยาอินซูลิน
createDate	string	สร้างเมื่อ	2021-09-22T18:11:46.863Z
updateDate	string	แก้ไขเมื่อ	2021-10-10T03:11:05.774Z
createBy	string	สร้างโดย	5YreZDRhrLGE78I4heAJ

ตารางที่ 3.28 ตารางแสดงรายละเอียดข้อมูลความรู้/ความสามารถในการดูแล

ชื่อตาราง : careAbilities รายละเอียดตาราง : เก็บข้อมูลความรู้/ความสามารถในการดูแล คีย์หลัก : id คีย์นอก :			
เขตข้อมูล	ชนิด	ความหมาย	ตัวอย่าง
id	string	รหัสความรู้/ ความสามารถ	BD7jUGVMHGjidJnDipJ
value	string	ชื่อความรู้/ ความสามารถ	ICD (สายระบายทรวงอก)
createDate	string	สร้างเมื่อ	2021-09-22T18:11:46.863Z
updateDate	string	แก้ไขเมื่อ	2021-10-10T03:11:05.774Z
createBy	string	สร้างโดย	5YreZDRhrLGE78I4heAJ

ตารางที่ 3.29 ตารางแสดงรายละเอียดข้อมูลเนื้อหาทั่วไป

ชื่อตาราง : contents_information รายละเอียดตาราง : เก็บข้อมูลเนื้อหาทั่วไป คีย์หลัก : id คีย์นอก :			
เขตข้อมูล	ชนิด	ความหมาย	ตัวอย่าง
id	string	รหัสเนื้อหาทั่วไป	Trs6UBtrS74Rd5xSGxF9
bank	map	ข้อมูลบัญชี ธนาคาร	{ "accountName": "ธนาคาร ซีไอเอ็มบี", "accountNumber": "1051878440", "bankName": "ธนาคารกสิกรไทย", "promptPay": "0992315560" }

ตารางที่ 3.29 ตารางแสดงรายละเอียดข้อมูลเนื้อหาทั่วไป (ต่อ)

serviceHours	map	ข้อมูลการให้บริการ	{ "open": "2021-06-27T01:00:00.000Z", "close": "2021-09-25T10:00:00.000Z" }
termCondition	string	เงื่อนไขและข้อตกลง	ข้อกำหนดการใช้งาน กรุณารายรายละเอียดเงื่อนไขและข้อกำหนดในการใช้บริการให้ครบถ้วน 1. ท่านได้ยอมรับการให้ข้อมูลส่วนตัวให้กับทางบริษัท 2. ท่านได้ยืนยันว่าข้อมูลทั้งหมดเป็นความจริง 3. บริษัทไม่รับผิดชอบใดๆ ทั้งสิ้น หากระบบมีปัญหาหรือล่าช้า
createDate	string	สร้างเมื่อ	2021-09-22T18:11:46.863Z
updateDate	string	แก้ไขเมื่อ	2021-10-10T03:11:05.774Z

ตารางที่ 3.30 ตารางแสดงรายละเอียดข้อมูลค่าบริการรายวัน

ชื่อตาราง : contents_priceDaily รายละเอียดตาราง : เก็บข้อมูลค่าบริการรายวัน คีย์หลัก : id คีย์นอก :			
เขตข้อมูล	ชนิด	ความหมาย	ตัวอย่าง
id	string	รหัสค่าบริการรายวัน	0cJESL3ygrcVgGF4gd9i
serviceCharge	number	อัตราค่าบริการเพิ่มเติม	25
hours	map	ค่าบริการตามชั่วโมง	[{ "base1": 400, "base2": 500, "extra1": 100, "extra2": 200, "value": "8" }, { "base1": 600, "base2": 700, "extra1": 100, "extra2": 200, "value": "12" }]
createDate	string	สร้างเมื่อ	2021-09-22T18:11:46.863Z
updateDate	string	แก้ไขเมื่อ	2021-10-10T03:11:05.774Z

ตารางที่ 3.31 ตารางแสดงรายละเอียดข้อมูลค่าบริการรายเดือน

ชื่อตาราง : contents_priceMonthly รายละเอียดตาราง : เก็บข้อมูลค่าบริการรายเดือน คีย์หลัก : id คีย์นอก :			
เขตข้อมูล	ชนิด	ความหมาย	ตัวอย่าง
id	string	รหัสค่าบริการรายเดือน	Xexyszlc9dRMOafGqyxc
hours	map	ค่าบริการตามชั่วโมง	[{ "base1": 13000, "base2": 15000, "extra1": 1000, "extra2": 2000 }]
serviceCharge	number	อัตราค่าบริการเพิ่มเติม	30
createDate	string	สร้างเมื่อ	2021-09-22T18:11:46.863Z
updateDate	string	แก้ไขเมื่อ	2021-10-10T03:11:05.774Z

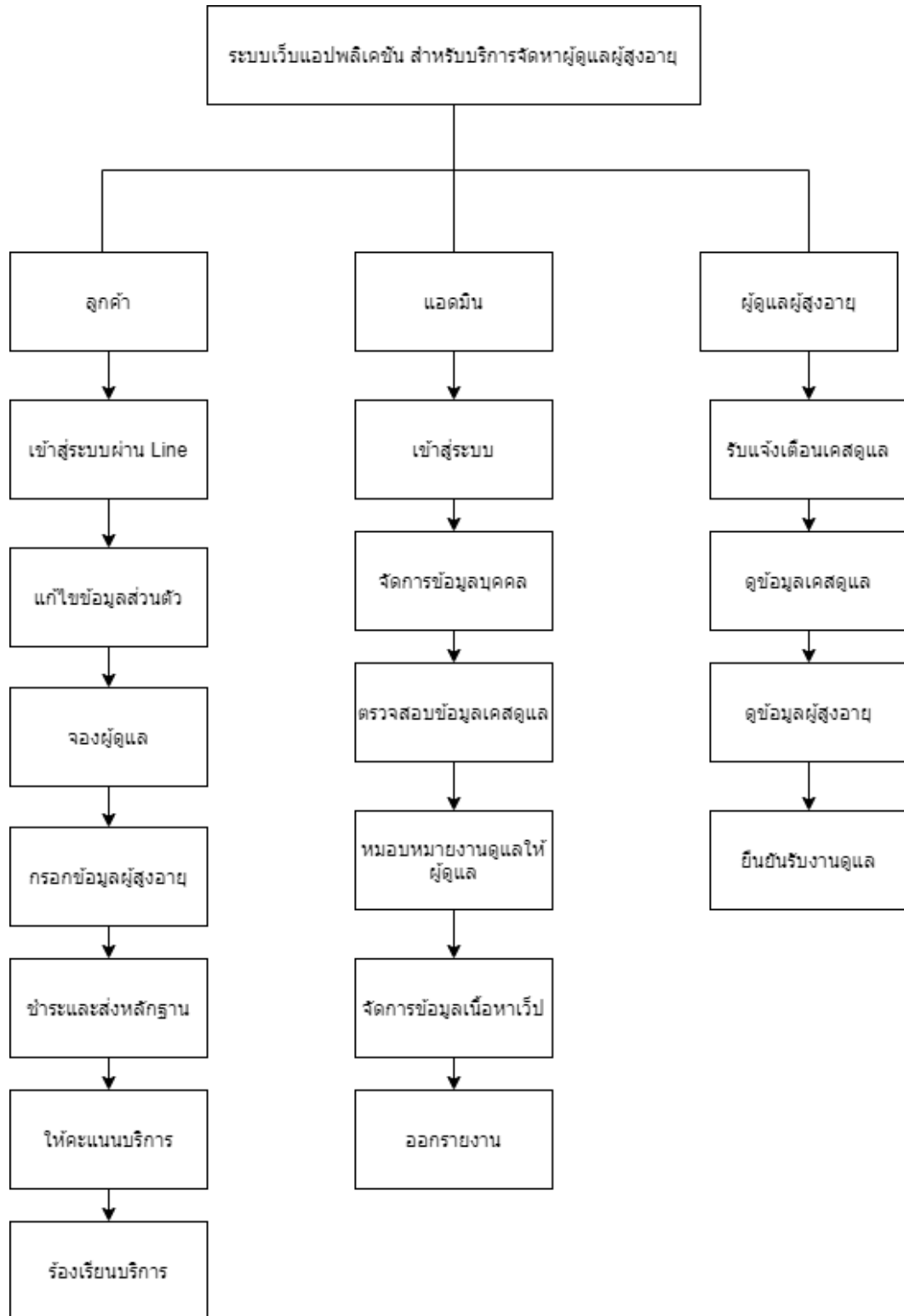
ตารางที่ 3.32 ตารางแสดงรายละเอียดข้อมูลประเภทผู้สูงอายุ

ชื่อตาราง : content_elder รายละเอียดตาราง : เก็บข้อมูลประเภทผู้สูงอายุ คีย์หลัก : id คีย์นอก :			
เขตข้อมูล	ชนิด	ความหมาย	ตัวอย่าง
id	string	รหัสประเภทผู้สูงอายุ	FbwPrnVX4oqNcdCikjzR
types	map	ประเภท	[{ "id": "m6wc4mpHYRKbPOrG7ycv", "value": "ผู้ช่วยดูแลตัวเองได้", "description": "คือ ผู้ช่วยหรือผู้สูงอายุที่สามารถทำกิจกรรมประจำวันได้ด้วยตนเอง" }, { "id": "sAfgR7IXGkPFVGEaR5DW", "value": "ผู้ช่วยที่ต้องรับการดูแลพิเศษ", "description": "คือ ผู้ช่วย/ผู้สูงอายุติดเตียง ที่ต้องได้รับการดูแลเป็นพิเศษ" }]
createDate	string	สร้างเมื่อ	2021-09-22T18:11:46.863Z
updateDate	string	แก้ไขเมื่อ	2021-10-10T03:11:05.774Z

ตารางที่ 3.33 ตารางแสดงรายละเอียดข้อมูลประเภทผู้ดูแลผู้สูงอายุ

ชื่อตาราง : contents_caregiver รายละเอียดตาราง : เก็บข้อมูลประเภทผู้ดูแลผู้สูงอายุ คีย์หลัก : id คีย์นอก :			
เขตข้อมูล	ชนิด	ความหมาย	ตัวอย่าง
id	string	รหัสประเภทผู้ดูแลผู้สูงอายุ	Dj8ZWWJTRgYHHWsyOePr
types	map	ประเภท	<pre>[{ "id": "v4peEAp9U5pvTLbHDLBE", "value": "NA / Helper", "description": "ผู้ช่วยเหลือผู้ป่วย (Nurses Aid / Caregivers) เป็นผู้สำเร็จ การศึกษาหลักสูตรประกาศนียบัตร พนักงานให้การดูแล" }, { "id": "VaYcjaAWuX9pmhL0oX55", "value": "PN", "description": "ผู้ช่วย พยาบาล (Practical Nurse) เป็นผู้สำเร็จ การศึกษาจากหลักสูตรผู้ช่วย พยาบาล 1 ปี " }]</pre>
createDate	string	สร้างเมื่อ	2021-09-22T18:11:46.863Z
updateDate	string	แก้ไขเมื่อ	2021-10-10T03:11:05.774Z

3.3.4 โครงสร้างระบบ



ภาพที่ 3.10 แผนผังโครงสร้างระบบเว็บแอปพลิเคชันสำหรับบริการจัดหาผู้ดูแลผู้สูงอายุ

3.3.5 การออกแบบหน้าจอ

การออกแบบหน้าจอสำหรับระบบเว็บแอปพลิเคชันสำหรับบริการจัดหาผู้ดูแลผู้สูงอายุ สามารถแบ่ง ส่วนหลักๆ ดังนี้

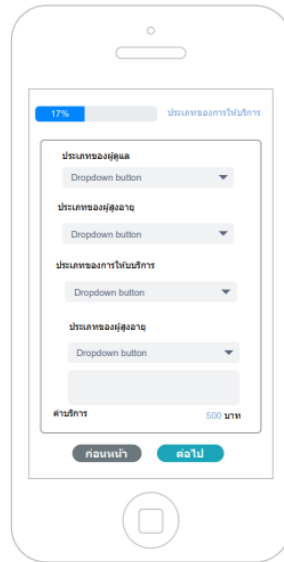
3.3.5.1 หน้าเว็บไซต์สำหรับลูกค้า มีการออกแบบดังนี้



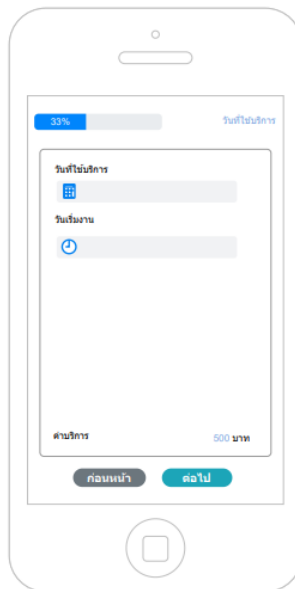
ภาพที่ 3.11 หน้าสมัครสมาชิก



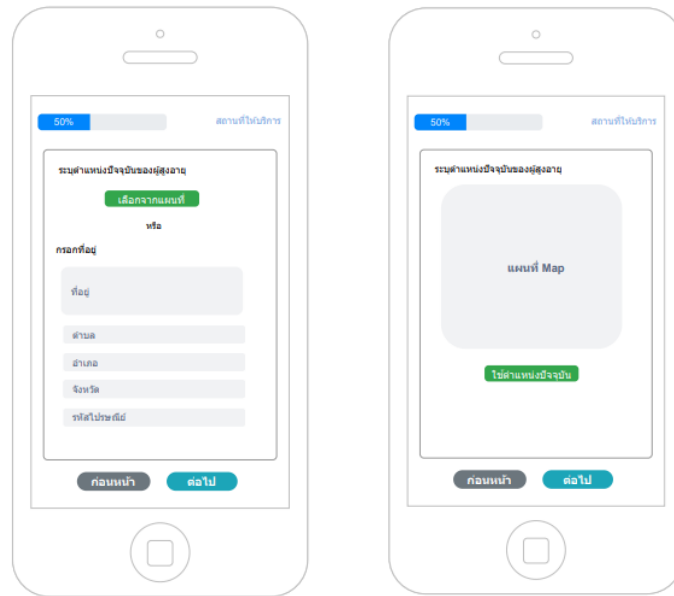
ภาพที่ 3.12 หน้าเลือกรูปแบบบริการ



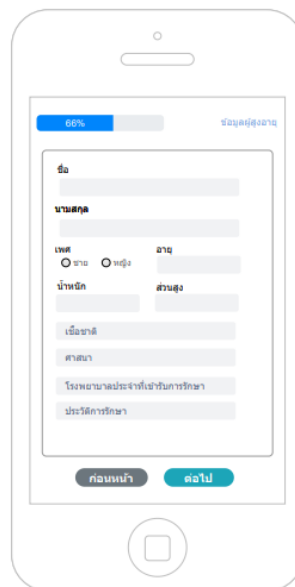
ภาพที่ 3.13 หน้าเลือกตัวเลือกเพิ่มเติม



ภาพที่ 3.14 หน้าเลือกวันใช้บริการ



ภาพที่ 3.15 หน้าเลือกสถานที่ใช้บริการ



ภาพที่ 3.16 หน้ากรอกข้อมูลผู้สูงอายุ



ภาพที่ 3.17 หน้าเงื่อนไขและข้อตกลงการใช้บริการ



ภาพที่ 3.18 หน้าชำระค่าบริการ

3.3.5.2 หน้าเว็บไซต์สำหรับแอดมิน มีการออกแบบดังนี้

ภาพที่ 3.19 หน้าเข้าสู่ระบบ

รหัสเคส	รายละเอียด	สถานะ	วันที่สร้าง	วันที่แก้ไข	วันที่จัดการ

ภาพที่ 3.20 หน้ารายการเคสดูแล

Window Title

Caremaker Admin

เคสดูแลผู้สูงอายุ

แชท

บุคคล v

ลูกค้า

ผู้สูงอายุ

ผู้ดูแลผู้สูงอายุ

ผู้ใช้งานระบบ

ข้อมูล

คำถามที่พบบ่อย

ตั้งค่า

ข้อมูลลูกค้า

ชื่อไลน์	เพศ	สถานะ	ลงทะเบียน
ชื่อ-นามสกุล	เพศ หญิง	เบอร์โทร	09353568353
ผู้ติดต่อเงิน	<ul style="list-style-type: none"> • สนับสนุน ทีวีดาว - 063-225-9851 • แสงชัย ใจงาม - 098-111-5525 		

ภาพที่ 3.21 หน้าข้อมูลลูกค้า

Window Title

Caremaker Admin

เคสดูแลผู้สูงอายุ

แชท

บุคคล v

ลูกค้า

ผู้สูงอายุ

ผู้ดูแลผู้สูงอายุ

ผู้ใช้งานระบบ

ข้อมูล

คำถามที่พบบ่อย

ตั้งค่า

แก้ไขผู้สูงอายุ

ชื่อ: จอมธรรม นามสกุล: มนูญ

เพศ: ชาย หญิง อายุ: 80 น้ำหนัก: 77 ส่วนสูง: 182

สัญชาติ: ไทย ศาสนา: พุทธ

โรงพยาบาลที่เข้ารับการรักษา: โรงพยาบาลลาแม

ประเภทรักษา: ฟอกไต

โรค/อาการของผู้สูงอายุ

กิจกรรมของผู้สูงอายุ

Option 1
 Option 2
 Option 3
 Option 4

Option 1
 Option 2
 Option 3
 Option 4

Option 1
 Option 2
 Option 3
 Option 4

ยกเลิก บันทึก

ภาพที่ 3.22 หน้าแก้ไขข้อมูลผู้สูงอายุ

Window Title

Caremaker Admin

เคสดูแลผู้สูงอายุ

แชท

บุคคล V

ลูกคำ

ผู้สูงอายุ

ผู้ดูแลผู้สูงอายุ

ผู้ใช้งานระบบ

ข้อมูล

คำถามที่พบบ่อย

ตั้งค่า

เพิ่มผู้ดูแลผู้สูงอายุ

ข้อมูลเบื้องต้น

ชื่อ นามสกุล ชื่อเล่น

เพศ ชาย หญิง โสด สมรส สถานภาพ วันเกิด อายุ

น้ำหนัก ส่วนสูง เลขบัตรประชาชน

สัญชาติ ศาสนา เชื้อชาติ

โรคประจำตัว

อาชีพปัจจุบัน ตำแหน่งผู้ดูแล

เวลาทำงาน

รายวัน รายเดือน

เคยถูกฟ้องจำคุก เคย ไม่เคย

เคยถูกให้ออกงาน เคย ไม่เคย

ยกเลิก

ภาพที่ 3.23 หน้าเพิ่มข้อมูลผู้ดูแลผู้สูงอายุ

Window Title

Caremaker Admin

เคสดูแลผู้สูงอายุ

แชท

บุคคล V

ลูกคำ

ผู้สูงอายุ

ผู้ดูแลผู้สูงอายุ

ผู้ใช้งานระบบ

ข้อมูล

คำถามที่พบบ่อย

ตั้งค่า

< เพิ่มผู้ใช้งานระบบ

ชื่อ-นามสกุล

ชื่อผู้ใช้

รหัสผ่าน

ยกเลิก

ภาพที่ 3.24 หน้าเพิ่มข้อมูลผู้ใช้งานระบบ

Window Title
Caremaker Admin

เคสดูแลผู้สูงอายุ

แชท
บุคคล
ข้อมูล V

ประเภทผู้สูงอายุ
ประเภทผู้ดูแลผู้สูงอายุ
โรค/อาการ
กิจกรรมการดูแล
ความรู้ความสามารถในการดูแล

คำถามที่พบบ่อย
ตั้งค่า

ข้อมูลประเภทผู้ดูแลผู้สูงอายุ

ประเภท 1

ชื่อประเภทผู้ดูแลผู้สูงอายุ
NA/Helper

คำอธิบายประเภทผู้ดูแลผู้สูงอายุ
Lorem ipsum dolor sit amet, consectetur adipisicing elit, sed do eiusmod tempor incididunt ut labore et dolore magna aliqua. Ut enim ad minim veniam, quis nostrud exercitation ullamco laboris nisi ut aliquip ex ea commodo consequat. Duis aute irure dolor in reprehenderit in voluptate velit esse cillum dolore eu fugiat nulla pariatur. Excepteur sint occaecat cupidatat non proident, sunt in culpa qui officia deserunt mollit anim id est laborum.

ประเภท 2

ชื่อประเภทผู้ดูแลผู้สูงอายุ
PN

คำอธิบายประเภทผู้ดูแลผู้สูงอายุ
Lorem ipsum dolor sit amet, consectetur adipisicing elit, sed do eiusmod tempor incididunt ut labore et dolore magna aliqua. Ut enim ad minim veniam, quis nostrud exercitation ullamco laboris nisi ut aliquip ex ea commodo consequat. Duis aute irure dolor in reprehenderit in voluptate velit esse cillum dolore eu fugiat nulla pariatur. Excepteur sint occaecat cupidatat non proident, sunt in culpa qui officia deserunt mollit anim id est laborum.

บันทึก

ภาพที่ 3.25 หน้าแก้ไขข้อมูลเนื้อหา

Window Title
Caremaker Admin

เคสดูแลผู้สูงอายุ

แชท
บุคคล
ข้อมูล
คำถามที่พบบ่อย
ตั้งค่า V

ทั่วไป
อัตราค่าบริการ

ตั้งค่าทั่วไป

ธนาคาร
ชื่อบัญชี
หมายเลขบัญชี
เบอร์โทร

ข้อความแจ้งเตือนในการใช้บริการ

ยกเลิก บันทึก

ภาพที่ 3.26 หน้าแก้ไขข้อมูลทั่วไป

Window Title

Caremaker Admin

เคสดูแลผู้สูงอายุ

แพทย์

บุคลากร

ข้อมูล

คำถามที่พบบ่อย

ตั้งค่า V

ทำไป

อัตราค่าบริการ

อัตราค่าบริการ

รายวัน รายเดือน

ค่าธรรมเนียมบริการ

8 ชั่วโมง

รายการตามประเภทของผู้ดูแลผู้สูงอายุ

รายการตามประเภทของผู้สูงอายุ

NA/Helper PN ผู้ป่วยติดเตียง ผู้ป่วยที่ต้องดูแลพิเศษ

12 ชั่วโมง

รายการตามประเภทของผู้ดูแลผู้สูงอายุ

รายการตามประเภทของผู้สูงอายุ

NA/Helper PN ผู้ป่วยติดเตียง ผู้ป่วยที่ต้องดูแลพิเศษ

24 ชั่วโมง

รายการตามประเภทของผู้ดูแลผู้สูงอายุ

รายการตามประเภทของผู้สูงอายุ

NA/Helper PN ผู้ป่วยติดเตียง ผู้ป่วยที่ต้องดูแลพิเศษ

ยกเลิก บันทึก

ภาพที่ 3.27 หน้าแก้ไขข้อมูลค่าบริการ